

GREEN **STRING** CORRIDOR

Revolution på den skandinaviska logistikmarknaden



Norra Europas starkaste och mest innovativa logistikkluster håller på att bildas

Under de närmaste åren kommer regionerna i STRING-korridoren att vara med om enorma infrastruktursatsningar i form av en fast förbindelse över Fehmarn Bält, nya järnvägslinjer och förbättrade motorvägar i Danmark och Tyskland. Dessa investeringar förväntas ge bättre koppling till den europeiska marknaden, förbättra tillgängligheten till Hamburgs hamn och öppna nya vägar för affärssamarbete och utveckling. Det kommer inte bara att öka de logistiska aktiviteterna, utan förhoppningsvis även öka tillväxten, vilket kommer en bredare regional utveckling till nytta. När man talar om förnyelse visar logistiksektorn i STRING-regionen hög potential för att bli ledande när det gäller effektivitet och miljövänlighet.

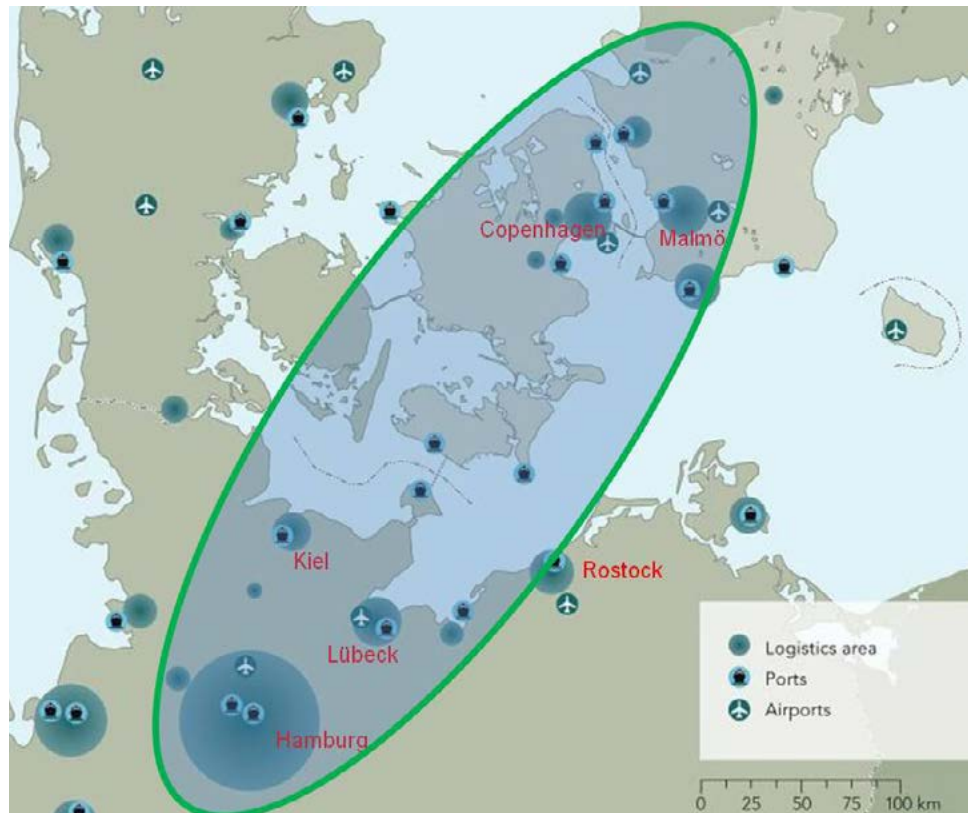
Analysen av Gröna STRING-korridoren har visat att transport- och logistikindustrin i STRING-regionen sysselsätter ungefär 180 000 människor fördelat på ett antal delbranscher och inom olika delar av STRING-regionen.

Den totala sysselsättningen inom transport- och logistikindustrin har minskat under senare år, och det finns

tydliga skillnader mellan de fem STRING-regionerna och mellan delsektorerna av transport- och logistikindustrin. Hamburg är, inte oväntat, centrum för transport- och logistikaktiviteter i STRING-regionen och svarar för 40 procent av arbetskraften i den industrin. Region Skåne och Schleswig-Holstein visar emellertid en relativt jämn sysselsättningsnivå och antal företag under de senaste åren, dock med tydliga olikheter i sammansättningen av delsektorer. Schleswig-Holstein har en mycket framstående och specialiserad position inom post- och budsektorn, som svarar för mer än en fjärdedel av de totalt 49 000 anställda inom den regionala transport- och logistikindustrin.

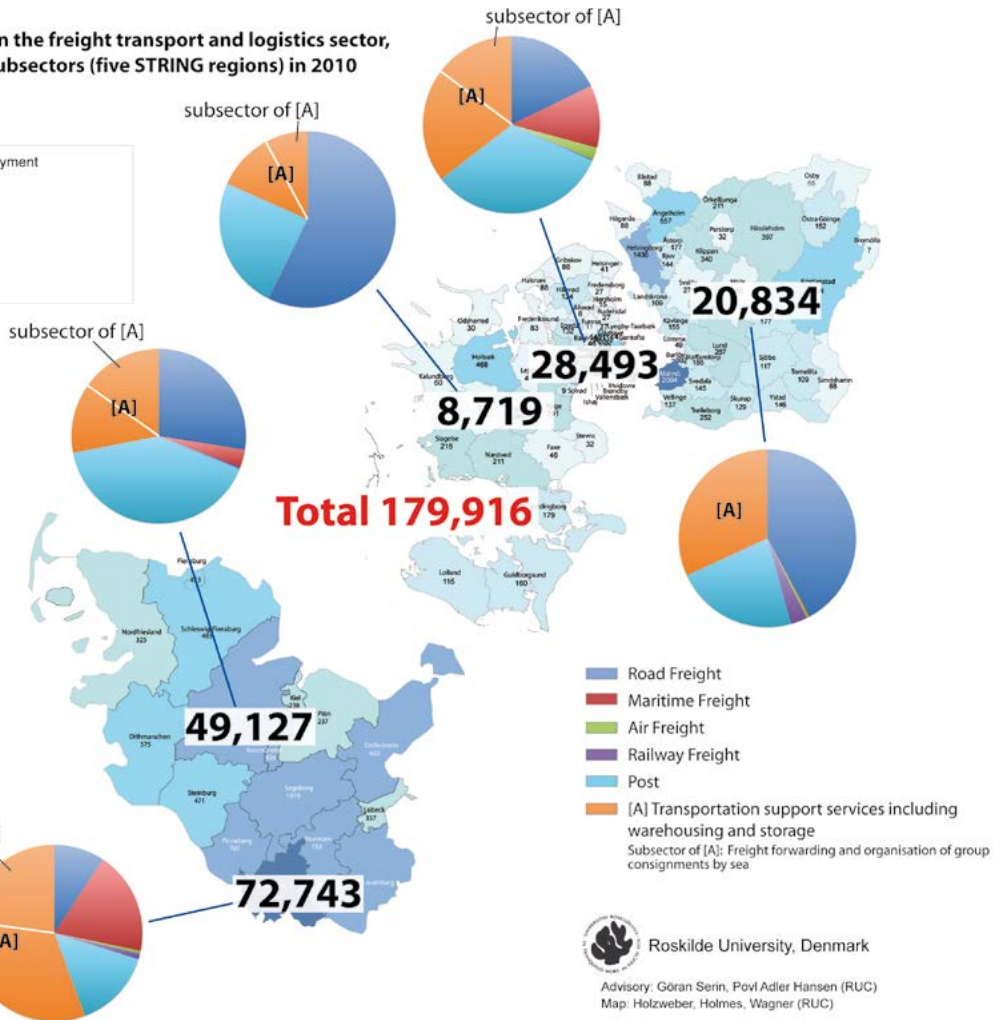
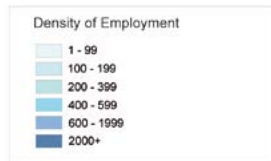
I Region Själland dominerar transportsektorn sysselsättningen och det totala antalet företag. Men samtidigt är det en av de delsektorer som har lidit den största totala förlusten av jobb inom transport- och logistikindustrin sedan slutet av 1990-talet. Även om den generella bilden av transport- och logistikindustrin visar ett minskande antal anställda har omsättningen i många av delsektorerna ökat och för några delsektorer har antalet anställda faktiskt ökat,

STRING-regionen, det vill säga Region Skåne i Sverige, Region Själland, Köpenhamns stad och Region Hovedstaden i Danmark, Hamburgs stad och förbundslandet Schleswig-Holstein i Tyskland, utgör en av norra Europas starkaste och mest innovativa logistikkluster.



Grafik: Femern A/S

Employment in the freight transport and logistics sector, divided into subsectors (five STRING regions) in 2010
(N= 179,916)



För att göra logistik- och transportindustrin konkurrenskraftig gentemot andra marknader är det viktigt att tillfredsställa behoven i den här sektorn. Annars finns det en risk för att industrin säljer ut uppdragen till andra regioner utanför korridoren.

till exempel inom logistik tjänster som lagerhållning, tredjepartslogistik, samt post- och budservice. Den delsektor som visar den största omsättningen är utan konkurrens den marina sektorn. I Region Hovedstaden i Danmark svarade den för ungefär 18 miljarder euro under år 2010, medan sektorn i Hamburg svarade för ungefär 15 miljarder euro. Värt att notera är att medan den marina industrin i Hamburg uppgick till ungefär 14 000 anställda, var antalet bara ungefär 3 000 människor i Region Hovedstaden i Danmark. Detta visar tydligt att, bortsett från lokalisering av huvudkontor och administration, sker den danska huvudstadsregionens marina aktiviteter på de globala marknaderna.

Investeringarna i ny infrastruktur förväntas ge förbättrad tillgänglighet, minskade transittider och mer effektiva transporter. För att kunna dra nytta av de förbättringarna behöver STRING-regionen en rörlig och innovativ logistikindustri. De många olika industrierna som finns i STRING-regionen som importerar och exporterar gods och tjänster organiserar sällan sina transport- och logistik tjänster in-house. De flesta företag som behöver transport- och logistik tjänster har lagt ut dessa uppdrag på externa transport- och logistikföretag. En organisatorisk och geografisk närhet mellan mera betydande transporter som kräver att industrier och företag erbjuder lämpliga transport- och logistik tjänster, är en nödvändighet för att koppla samman STRING-regionen med de europeiska och globala marknaderna.

Tillgängligheten till Hamburgs hamn är avgörande för sektorns utveckling

Hamnen i Hamburg är den viktigaste ingången till den internationella marknaden för transport- och logistikindustri i STRING- regionen. Detta globala maritima nav används redan mycket av intressenter i STRING-regionen och byggandet av den fasta förbindelsen över Fehmarn Bält kommer att ge ökad tillgång till Hamburg, både på väg och på järnväg. Om inte de befintliga flaskhalsarna tas bort kommer transportbolagen fortsätta att välja rutter som leder förbi STRING-regionen och då blir det svårt att koncentrera trafiken till korridoren. En samordning av transportaktiviteterna är väldigt betydelsefull när man talar om innovativ utveckling, eftersom sådana synergier ofta efterfrågas.

Små och medelstora företags medverkan är avgörande för en utveckling av det regionala näringslivet

Just nu är det svårt att vara ett litet och lokalt transportföretag i STRING-regionen. Med ökad konkurrens från större internationella transportfirmor, som har fördelar av större omsättning och lägre löner, är det väldigt svårt för de mindre lokala företagen att hålla sina kostnader på en konkurrenskraftig nivå. Dessutom verkar det vara en utbredd trend bland de större grossist- och tillverkningsföretagen att anlita ett större transportföretag för sin distribution.

STRING-regionen drar nytta av ett stort antal väl-etablerade tjänsteleverantörer som har utvecklat

Det är nödvändigt för transport- och logistikindustrin att ha en väl fungerande tillgänglighet till Hamburgs hamn och även till alla andra hamnar i Nordsjön, via vägar, järnväg och vatten.



hållbara transportlösningar. De små och medelstora företagen som köper in transporttjänster måste förstå den möjliga nyttan – både när det gäller affärer och miljön – genom att transporera sitt gods genom Gröna STRING-korridoren.

Även om en del små och medelstora företag (SME) inom transportsektorn, till exempel det svenska företaget Plyms Åkeri, inte tidigare har drabbats av nedskärningar som många andra SME i den här starkt konkurrensutsatta branschen, finns det ingen garanti för att de vinner nästa upphandling hos sin viktigaste kund. För de SME som gör så stora investeringar som det här företaget har gjort är det särskilt viktigt att inte förlora en storkund. Ett medlemskap i föreningen Akka FRAKT som ägs av en grupp mindre åkerier, ger dessa företag en försäkring och en säkerhet, eftersom kooperativet garanterar att man arbetar långsiktigt för sina medlemsföretag. En sådan riskminimeringsstrategi uppmuntrar innovation i transportsystemet, och stöder också att sådana riskfyllda innovationssystem genomförs i ett mindre eller medelstort företag. Man kommer att se skärpta miljökrav och kunderna efterfrågar tjänster från hållbara transportföretag.



Transportkunderna kan själva starta förnyelsen, men ytterst är det transportoperatören som tar en investeringsrisk. Särskilt små och medelstora företag behöver ekonomiskt stöd för att anpassa sig till alternativt bränsle och nya teknologiska lösningar.

Logistikklusters potentiella roll i utvecklingen av korridoren

Danmark och Sverige finns det en tendens att se ett nav ur ett nätverksperspektiv, vilket innebär att ett klusters trånga geografiska avgränsning blir mindre relevant. Detta öppnar upp för nya sorters horisontella och vertikala klustersamarbeten som kan påverka det regionala näringslivet positivt. Genom att man bättre knyts ihop och bättre kan samarbeta ökar möjligheten att anpassa sig till nya effektivare affärsmodeller, samt att hitta logistiska lösningar – även när det gäller att använda resurserna på ett bättre sätt.

Det märks att det finns olika tillvägagångssätt för ett logistiskt klustersamarbete i STRING-korridoren. Tyskland representerar en typisk uppi-från-och-ner-taktik, och Skandinavien har försökt starta klusterinitiativ genom att använda en boten-upp-taktik. Utvecklingen drivs av olika aktörer med skilda tillvägagångssätt. Hamburgs senat är till exempel mycket intresserat av logistik och ställer upp med ett starkt finansiellt stöd för logistiksektorn, medan den svenska regeringen fortsätter att främja samarbeten, och de som leder utvecklingen där är aktörer inom logistiksektorn och olika näringslivsorganisationer. Det tvingar dem att hålla fingret i luften i arbetet med klusterorganisationerna för att hela tiden vara attraktiva för sina medlemmar.

Logistikinitiativ i STRING korridoren

Region Skåne (Sverige)

- Invest in Skåne (skapar en nätverksplattform)
www.investinskane.com/logistics

Region Själland / Huvudstaden (Danmark)

- Copenhagen Capacity (skapar en nätverksplattform)
www.copcap.com
- Køge Kommun (EU projekt - vill etablera ett certifierat kluster)
www.koege.dk/kommunen/international

Federala staterna Hamburg / Schleswig Holstein /Tyskland)

- Logistikinitiativ Schleswig Holstein.V. (Etablera nätverksorganisation)
www.logistik-sh.de
- Logistikinitiativ Hamburg (etablera guld-certifierat kluster)
www.hamburg-logistik.net



Utvecklingen av ett nav och akademiskt samarbete kan ge konkurrensfördelar eftersom det inte är möjligt att konkurrera med arbetskostnader i den framtida STRING-regionen.



Copenhagen Capacity är en marknadsföringsorganisation för Region Hovedstaden och Region Själland i Danmark. Deras fokus ligger på att utveckla affärlivets supply chain management optimalt eftersom investeringsmarknadsföring kräver redan befintliga kluster, och ett starkt samarbete mellan dem. Detta visar att man ska utgå från värdekedjan, eftersom den påverkar alla aspekter av en affär.

Icke desto mindre kan kluster finnas i många olika organisationsformer, men det viktigaste att tänka på är den verkliga startpunkten för att etablera ett kluster. Befintliga kluster visar att det är bäst att starta lokalt innan man satsar globalt.

När allt kommer omkring finns det också ett behov av olika initiativ för att skapa ett starkare samarbete längs STRING-korridoren, som underlättar kunskapsöverföring om framtida behov i logistiksektorn när det gäller bland annat utbildning och innovation, och som tillfredsställer kundernas behov i korridoren.

*”Tänk inte utanför boxen! Tänk som om det inte finns någon box...”
(Bo Wallteg, Packbridge)*





Kontakt

Work package leader Sandrina Lohse, Region Själland
e-mail: sloh@regionsjælland.dk

Bakgrundsrapporter

För ytterligare detaljer, se rapporter från Green STRING Corridor:

“Environmental effects of a Green STRING Corridor”, Oxford Research, 2013

“Green STRING corridor SWOT analysis”, Roskilde University (ENSPAC), 2012

“Employment and turnover in the transport and logistics sector in the STRING region”,
Roskilde University (CBIT), 2013

“The Green STRING Corridor and transport development”, Roskilde University (CBIT), 2012

Hemsida

www.stringcorridor.org

Green STRING Corridor, 2014



THE EUROPEAN
UNION
The European
Regional
Development Fund



Interreg IVA

ÖRESUND – KATTEGAT – SKAGERRAK